

Bratislavský samosprávny kraj

Správa
o výsledkoch a podmienkach výchovno-vzdelávacej činnosti
za školský rok 2010/2011

Stredná priemyselná škola elektrotechnická
Hálova 16, Bratislava

Predkladá:
Ing. Iveta Šafránková
riaditeľka školy

OBSAH

ZÁKLADNÉ IDENTIFIKAČNÉ ÚDAJE O ŠKOLE.....	3
Vedúci zamestnanci školy	3
Rada školy	3
Poradné orgány riaditeľky	6
POČET ŽIAKOV ŠKOLY ZA ŠKOLSKÝ ROK 2010/2011.....	9
POČET PRIJATÝCH ŽIAKOV DO PRVÉHO ROČNÍKA.....	9
Prijímacie konanie do prvého ročníka.....	9
Žiaci prijatí do vyšších ročníkov.....	9
VÝSLEDKY HODNOTENIA A KLASIFIKÁCIE ŽIAKOV	10
VÝSLEDKY MATURITNÝCH SKÚŠOK.....	11
ZOZNAM UPLATŇOVANÝCH UČEBNÝCH PLÁNOV	12
POČET ZAMESTNANCOV A PLNENIE KVALIFIKAČNÉHO PREDPOKLADU ...	12
ZOZNAM UČITEĽOV A ICH APROBÁCIA.....	13
ODBORNOSŤ VYUČOVANIA	14
ĎALŠIE VZDELÁVANIE PEDAGOGICKÝCH ZAMESTNANCOV	15
AKTIVITY A PREZENTÁCIA ŠKOLY NA VEREJNOSTI	16
Dosaiahnuté výsledky v predmetových olympiádach a súťažiach	17
PROJEKTY REALIZOVANÉ V ŠKOLSKOM ROKU 2010/2011	17
VÝSLEDKY INŠPEKČNEJ ČINNOSTI VYKONANEJ ŠŠI	18
PRIESTOROVÉ A MATERIÁLNO-TECHNICKÉ PODMIENKY ŠKOLY.....	19
Materiálne podmienky.....	19
FINANČNÉ A HMOTNÉ ZABEZPEČENIE	22
CIELE KONCEPČNÉHO ZÁMERU ROZVOJA ŠKOLY.....	22
SWOT ANALÝZA.....	26
VÝSLEDKY ÚSPEŠNOSTI ŠKOLY	27
ĎALŠIE INFORMÁCIE O ŠKOLE.....	27
Psychohygienické podmienky výchovy a vzdelávania	27
Voľnočasové aktivity školy	27
Spolupráca školy s rodičmi.....	28
Výchovno-vzdelávacie výsledky v školskom roku 2010/2011.....	29
PRÍLOHA - SPRÁVA O HOSPODÁRENÍ	

ZÁKLADNÉ IDENTIFIKAČNÉ ÚDAJE O ŠKOLE

Názov školy:	Stredná priemyselná škola elektrotechnická
Adresa školy:	Hálova 16, Bratislava
Telefónne číslo:	02/63 82 34 02
Fax:	02/63 82 34 02
Internetová adresa:	_____
E-mailová adresa:	
Zriaďovateľ:	Bratislavský samosprávny kraj, Sabinovská 16, 820 05 Bratislava 25

Vedúci zamestnanci školy

Funkcia	Meno a priezvisko
riadiťka školy	Ing. Iveta Šafránková
zástupkyňa riadiťky školy	Mgr. Alena Brychtová
zástupkyňa riadiťky školy	RNDr. Mária Dojčanová
vedúca ekonomického oddelenia	Mária Malinová

Rada školy

Rada školy pri Strednej priemyselnej škole elektrotechnickej, Hálova 16, Bratislava, bola ustanovená v zmysle § 24 zákona č. 596/2003 Z. z. o štátnej správe v školstve a školskej samospráve a o zmene a doplnení niektorých zákonov v znení neskorších predpisov po posledných voľbách, ktoré sa konali dňa 10. 3. 2008 v súlade s vyhláškou MŠ SR č. 291/2004 Z. z.. Funkčné obdobie začalo dňom 17. marec 2008 na obdobie 4 rokov.

Členovia Rady školy

P. č.	Meno a priezvisko	Funkcia	Zvolený (delegovaný) za
1.	Ing. Dušan Kabát, CSc.	predseda	pedagogických zamestnancov
2.	Ing. Eleonora Haragová	podpredseda	pedagogických zamestnancov
3.	Mária Malinová	členka	nepedagogických zamestnancov
4.	Mária Vukomanovičová	členka	rodičov
5.	Iveta Staniševa	členka	rodičov
6.	Ing. Ondrej Hrvol'	člen	rodičov
7.	Dr. Eduard Filo	člen	BSK
8.	PhDr. Irena Kyrinovičová	členka	BSK
9.	doc. RNDr. Karol Pastor, CSc.	člen	BSK
10.	Ing. Marián Vereš	člen	BSK
11.	Dušan Večerka	člen	žiakov

Informácia o činnosti Rady školy v školskom roku 2010/2011

Rada školy začala pracovať v školskom roku 2010/2011 v tomto zložení :

P. č.	Meno a priezvisko	Funkcia	Zvolený (delegovaný) za
1.	Ing. Dušan Kabát, CSc.	predseda	pedagogických zamestnancov
2.	Ing. Eleonora Haragová	podpredseda	pedagogických zamestnancov
3.	Mária Malinová	členka	nepedagogických zamestnancov
4.	Mária Vukomanovičová	členka	rodičov
5.	Iveta Staniševa	členka	rodičov
6.	Ing. Ondrej Hrvol'	člen	rodičov
7.	Dr. Eduard Filo	člen	BSK
8.	Ing. Peter Dubček	členka	BSK
9.	doc. RNDr. Karol Pastor, CSc.	člen	BSK
10.	Ing. Marián Vereš	člen	BSK
11.	Dušan Večerka	člen	žiakov

V priebehu šk. roka 2010/2011 nastali v zložení RŠ zmeny:

1. zriaďovateľ k 15.9.2010 odvolal z RŠ MUDr. Ivetu Plšekovú a delegoval do RŠ Dr. Eduarda Fila,
2. keďže 30.3.2011 Ing. Peter Dubček zomrel, nahradila ho v RŠ PhDr. Irena Kyrinovičová.

Na jednotlivých zasadnutiach Rady školy bola prítomná riaditeľka školy Ing. Iveta Šafránková a zástupkyne riaditeľky Mgr. Alena Brychtová a RNDr. Mária Dojčanová.

Rada školy plnila svoje základné úlohy vyplývajúce zo Štatútu Rady školy - bola poradným a kontrolným orgánom pri riadení školy a riešení výchovno-vzdelávacích problémov.

Rada školy v školskom roku 2010/11 zasadala 3-krát.

Program zasadnutia RŠ dňa 3.11. 2010

1. Predloženie a schválenie správy o činnosti Rady školy za školský rok 2010/2011.
2. Predloženie a schválenie plánu činnosti Rady školy na školský rok 2010/2011.
3. Členovia Rady školy boli informovaní o inovácii štatútu Rady školy v súlade s aktuálnym znením zákona č. 596/2003 Z. z., zákona č. 291/2004 Z. z., ako i vyhlášky MŠ SR č.230/2009 Z. z.. Išlo o zmeny v zložení členov Rady školy. Medzi 11 členmi Rady školy sú 4 delegovaní zástupcovia zriaďovateľa - BSK, 3 zástupcovia rodičov, 2 zástupcovia pedagogických zamestnancov, 1 zástupca nepedagogických zamestnancov a 1 zástupca žiakov.
4. Riaditeľka školy Ing. Iveta Šafránková informovala členov RŠ o pedagogicko-organizačnom zabezpečení výchovno-vzdelávacieho procesu v školskom roku 2010/2011 – najmä o školskom vzdelávacom programe, finančnej situácii a o otvorení novej učebnej praxe na realizáciu elektroinštalácií a štruktúrovaných kabeľáží.

Program zasadnutia RŠ dňa 2.3.2011

1. Zhodnotenie výchovno-vzdelávacích výsledkov a správania žiakov v 1. polroku šk. roku 2010/2011. Z celkového počtu 341 žiakov školy 13 žiakov prospelo s vyznamenaním, 39 žiakov prospelo veľmi dobre, 158 prospelo, 131 žiakov nepropelo. Celkový priemer školy bol 2,637.

2. Riaditeľka školy informovala o hospodárení školy. V roku 2011 je rozpočet napriek zdraženiu energií cca o 5000 € menší. Ďalej informovala riaditeľka školy o prenájdoch školských priestorov ako spôsobu získania prostriedkov na zabezpečenie prevádzky a chodu školy.
3. Riaditeľka školy informovala členov Rady školy podrobne o zabezpečení maturitných skúšok v riadnom termíne.
4. Predseda Rady školy informoval členov RŠ o zmene v štatúte RŠ - o dostupnosti správy o činnosti RŠ.
5. Riaditeľka školy informovala členov RŠ, že jej 5-ročné funkčné obdobie sa končí pred začiatkom nového školského roku 2011/2012.

Program zasadnutia RŠ dňa 24.8.2011

Programom bolo výberové konanie na miesto riaditeľa školy.

Podľa § 3 a § 4 zákona č. 596/2003 Z. z. o štátnej správe v školstve a školskej samospráve a o zmene a doplnení niektorých zákonov v znení neskorších predpisov (ďalej len zákon) na miesto riaditeľa Strednej priemyselnej školy elektrotechnickej, Hálova 16, Bratislava, vyhlásil zriaďovateľ výberové konanie, ktoré bolo uverejnené dňa 20. júla 2011.

Podľa § 25 ods. 17 zákona na účely výberového konania na vymenovanie riaditeľa školy sú členmi rady školy aj jeden delegovaný zástupca krajského školského úradu, jeden delegovaný zástupca Štátnej školskej inšpekcie a jeden delegovaný zástupca samosprávneho kraja.

Delegovaní členovia rozšírenej Rady školy pre výberové konanie:

1. Ing. Dagmar Hubáčová, Bratislavský samosprávny kraj
2. Mgr. Rudolf Novák, Krajský školský úrad v Bratislave
3. Ing. Ľubomíra Slotová, Školské inšpekčné centrum Bratislava

1. Kritériá hodnotenia

Prítomní si nestanovili kritériá pre hodnotenie uchádzačov, nakoľko do výberového konania sa prihlásil len jeden uchádzač, súčasťou riaditeľka školy Ing. Iveta Šafránková, ktorú takmer všetci členovia RŠ poznajú.

2. Spôsob voľby

Na návrh predsedu RŠ bola zvolená 3-členná volebná komisia. Za členov volebnej komisie boli zvolení: Ing. Eleonora Haragová, Mária Vukomanovičová, doc. RNDr. Karol Pastor, CSc. Bol schválený tajný spôsob voľby.

3. Voľby - výsledok hlasovania

Po ukončení prezentácie a odchode uchádzača predseda výberovej komisie dal pokyn k hlasovaniu. Členovia volebnej komisie rozdali členom RŠ 14 ks hlasovacích lístkov. Po uskutočnení hlasovania členovia volebnej komisie sčítali hlasy a oznámili výsledok tajného hlasovania:

Počet platných hlasovacích lístkov bol 12.

Uchádzač získal 11 hlasov.

Hlasovania sa zdržal 1 člen RŠ.

Na základe výsledku výberového konania na miesto riaditeľa Strednej priemyselnej školy elektrotechnickej, Hálova 16, 851 01 Bratislava výberová komisia navrhla zriaďovateľovi školy vymenovať do funkcie riaditeľky školy Ing. Ivetu Šafránkovú.

Poradné orgány riaditeľky

Poradnými orgánmi riaditeľky SPŠE sú:

1. Rada školy (volení a delegovaní zástupcovia),
2. Rodičovská rada (z každej triedy jeden zástupca rodičov),
3. Žiacka rada (z každej triedy jeden zástupca žiakov),
4. Pedagogická rada (všetci pedagogickí zamestnanci SPŠE),
5. Predmetové komisie (zoskupenia učiteľov vyučujúcich predmety s rovnakým zameraním).

Charakteristika systému práce poradných orgánov riaditeľky

RADA ŠKOLY

Rada školy je iniciatívnym a poradným samosprávnym orgánom, ktorý vyjadruje a presadzuje záujmy miestnej samosprávy a záujmy rodičov, pedagogických zamestnancov a ďalších zamestnancov školy a žiakov v oblasti výchovy a vzdelávania. Plní tiež funkciu verejnej kontroly práce vedúcich zamestnancov tejto školy.

Rada školy sa vyjadruje ku všetkým závažným skutočnostiam, ktoré sa vzťahujú na prácu školy. Rada školy

1. navrhuje na základe výberového konania kandidáta na vymenovanie riaditeľa školy,
2. navrhuje alebo sa vyjadruje k návrhu na odvolanie riaditeľa školy,
3. vyjadruje sa ku koncepcným zámerom rozvoja školy a ku skutočnostiam uvedeným v § 5 ods. 7 zákona č. 596/2003 Z. z. a to najmä:
 - a) k návrhu na počty prijímaných žiakov,
 - b) k návrhu na zavedenie študijných alebo učebných odborov a ich zameranie,
 - c) k návrhu na úpravy v učebných plánoch a v skladbe vyučovaných voliteľných a nepovinných predmetov a predpokladané počty žiakov v týchto predmetoch,
 - d) k návrhu rozpočtu,
 - e) k návrhu na vykonávanie hospodárskej činnosti školy,
 - f) k správe o výchovno-vzdelávacej činnosti, vypracovávanej v zmysle vyhlášky MŠ SR č. 9/2006 Z. z. o štruktúre a obsahu správ o výchovno-vzdelávacej činnosti, jej výsledkoch a podmienkach škôl a školských zariadení,
 - g) k správe o výsledkoch hospodárenia školy,
 - h) ku koncepcnému zámeru rozvoja školy rozpracovanému najmenej na dva roky a každoročne k jeho vyhodnoteniu.

RODIČOVSKÁ RADA

Delegovaní zástupcovia rodičov z jednotlivých tried sa stretávajú v deň konania rodičovského združenia, spravidla jednu hodinu pred triednymi schôdzkami rodičov s triednymi učiteľmi, na prerokovanie aktuálnej výchovno-vzdelávacej problematiky v SPŠE. Predseda Rodičovskej rady: Ing. Ondrej Hrvol'.

Zasadnutie Rodičovskej rady je zároveň spojené so zasadnutím občianskeho združenia „Rodičia škole“.

Občianske združenie „Rodičia škole“ vzniklo z existujúcej Nadácie v roku 1997 a bolo zaregistrované na Ministerstve vnútra pod číslom VVS/1-900/90-12927. Podľa schválených stanov je združenie dobrovoľnou neziskovou organizáciou s právnou subjektivitou, združujúcou občanov, najmä rodičov žiakov školy, ktorí sa usilujú realizovať ciele združenia.

Predsedom o. z. „Rodičia škole“ je Mária Vukomanovičová, matka žiaka SPŠE Hálava.

Cieľom združenia je prispieť najmä finančne (príspevky od rodičov, 2 % daní,...) k zabezpečeniu úloh modernizácie výchovno-vzdelávacieho procesu, ako aj využitia voľného času študentov.

V školskom roku 2010/2011 malo občianske združenie „Rodičia škole“, spoluúčasť najmä na:

- a) nákupe výpočtovej techniky a operačného systému, učebných pomôcok do odborných učební, materiálov pre praktické vyučovanie,
- b) nákupe odborných publikácií, časopisov, kaziet,
- c) finančnom zabezpečení odborných exkurzií žiakov a lyžiarskeho výcvikového kurzu,
- d) finančných odmenách žiakov za úspechy v súťažiach (SOČ, ZENIT, súťaž v technickom kreslení, súťaž v písaní na počítači, olympiáda v cudzích jazykoch, Olympiáda ľudských práv, matematická súťaž,...),
- e) finančných odmenách: Najlepšia maturitná práca, Najlepší absolvent školy.

ŽIACKA ŠKOLSKÁ RADA

Žiacka školská rada bola ustanovená v zmysle § 26 zákona 596/2003 Z. z. o štátnej správe v školstve a školskej samospráve a o zmene a doplnení niektorých zákonov v znení neskorších predpisov.

Žiacka školská rada (ďalej len "žiacka rada")

- a) vyjadruje sa k podstatným otázkam, návrhom a opatreniam v oblasti výchovy a vzdelávania,
- b) podieľa sa na tvorbe a dodržiavaní školského poriadku,
- c) zastupuje žiakov vo vzťahu k riaditeľovi a vedeniu školy, predkladá im svoje stanoviská a návrhy, zastupuje žiakov aj navonok,
- d) volí a odvoláva zástupcu žiakov do Rady školy.

Počet členov žiackej rady je v SPŠE Hálava rovný počtu tried.

Žiacka rada SPŠE sa stretáva s riaditeľkou školy, koordinátorkou Žiackej rady Mgr. Máriou Včasnou a zástupkyňami riaditeľky školy spravidla raz mesačne. Riešenú problematiku možno zhrnúť do týchto okruhov:

- a) výchovno-vzdelávacia problematika (spôsoby preskúšavania vedomostí žiakov, školská klasifikačná stupnica, výchovné problémy - najmä fajčenie, prezúvanie sa, neskoré príchody na vyučovanie);
- b) organizačno-technická problematika (premiestňovanie sa žiakov medzi učebňami, spôsob trávenia prestávok, stav kmeňových učební);
- c) príprava školských akcií (predmetové súťaže a olympiády, školské kolo SOČ, Deň otvorených dverí, Vianočné stoly).

Zasadnutia Žiackej rady využíva vedenie SPŠE Hálava na mapovanie názorov na život školy zo strany žiakov, zisťovanie ich oprávnených potrieb a korigovanie postojov žiakov vysvetľovaním skutočným možnosťami.

PEDAGOGICKÁ RADA

Pedagogická rada zasadá:

1. na začiatku školského roka, z dôvodu prerokovania plánu práce školy na školský rok a prípadného uvedenia nových kolegov do pedagogického zboru;
2. v priebehu a na konci jednotlivých klasifikačných období: hodnotenie výchovno-vzdelávacích výsledkov za prvý štvrťrok, za prvý polrok, za tretí štvrťrok a za druhý polrok;
3. na konci školského roka ako hodnotiaci PR: vyhodnotenie plnenia plánu práce školy, vyhodnotenie výsledkov maturitných skúšok;
4. kedykoľvek v priebehu školského roka z dôvodu potreby prerokovania a schválenia rôznych školských dokumentov.

PREDMETOVÉ KOMISIE

V školskom roku 2010/2011 pracovalo v SPŠE päť predmetových komisií v zložení:

1. PK spoločensko-vedných predmetov - predseda Mgr. Mária Včasná - koordinovala prácu učiteľov nasledovných predmetov: SJL, DEJ, ETV, OBN, TEV;
2. PK cudzích jazykov - predseda PhDr. Tatiana Škulecová - učiteľia ANJ, FRJ, NEJ, konverzácia v cudzom jazyku;
3. PK OP ekonomických a strojárskych - predseda Ing. Mariana Veličová - združovala učiteľov EKO, UCT, MAN, MAR, USP, PRA, ADK, PRN, STN, TCK, TEG;
4. PK OP elektrotechnických - predseda Ing. Ján Zápražný - učiteľia ELK, ELE, TEL, SIZ, ELM, AUT, PRA;
5. PK matematiky, fyziky, informatiky a výpočtovej techniky - predseda Ing. Andrea Kunčová - združovala učiteľov IVT, VYT, INF, API, SIE, POS, PSI, GRS.

Predmetové komisie sa stretli na svojich zasadnutiach 4-krát za školský rok. Mimoriadne zasadnutia zvolávali PK odborných predmetov ohľadom riešenia problematiky určenia priebehu maturitných skúšok, koordinácii pri tvorbe tém na teoretickú a praktickú časť odbornej zložky maturitných skúšok. Na všetky zasadnutia boli prizývaní členovia vedenia školy.

Každá predmetová komisia vypracovala na začiatku školského roka plán práce, v ktorom zohľadnila analýzu výsledkov za predchádzajúci školský rok, úlohy vyplývajúce z aktuálneho Plánu práce školy a Pedagogicko-organizačných pokynov pre školy a školské zariadenia na školský rok. Členovia PK sa spolupodieľali na tvorbe Školského vzdelávacieho programu Podnikanie v elektrotechnike a IT priemysle na školský rok 2010/2011 pre žiakov 4. ročníka štúdia. Hodnotili výchovno-vzdelávacie výsledky žiakov za každé klasifikačné obdobie, predseda PK vypracoval na konci školského roka hodnotiacu správu za celý školský rok a vyhodnotil pracovné výsledky a aktivity členov PK.

Predmetové komisie spolupracovali s vedením školy pri zabezpečovaní a kontrole výchovno-vzdelávacieho procesu a všetkých plánovaných i operatívne organizovaných aktivít školy: Deň otvorených dverí, predmetové súťaže a olympiády, SOČ, ZENIT, projekty atď.

Predsedovia PK boli spoluzodpovední za dodržiavanie platných učebných osnov, štandardov vzdelávania a ostatných pedagogicko-organizačných pokynov, za správnosť tematických plánov a učebných osnov pre vyučovacie predmety aj cieľov vzdelávania v konkrétnych tematických celkoch podľa charakteru učiva. Spolupodieľali sa na kontrole správnosti navrhovaných tém, zadaní a tém na maturitné skúšky, kritérií pre prijatie uchádzačov na štúdium.

Predsedia PK sledovali plnenie cieľov vyučovania, koordinovali prácu jednotlivých vyučujúcich na konkrétnych predmetoch, sledovali akcie Metodicko-pedagogického centra a navrhovali účasť svojich členov na akciách a kritériá na hodnotenie práce svojich členov.

Predmetové komisie sa podieľali na vytváraní dobrých medziľudských a medzipredmetových vzťahov na pracovisku aj s členmi ostatných úsekov, na metodickej pomoci svojim, najmä novým kolegom, na starostlivosti o budovanie a vytváranie odborných učební, laboratórií, knižnice. Aktívne spolupracovali pri obstarávaní nových učebných pomôcok a ich inventarizácii, pri vyradovaní nefunkčných a oprave použiteľných pomôcok.

POČET ŽIAKOV ŠKOLY ZA ŠKOLSKÝ ROK 2010/2011

Ročník	Stav k 15. 9. 2010			Stav k 31. 8. 2011		
	Počet tried	Počet žiakov	z toho integrovaných	Počet tried	Počet žiakov	z toho integrovaných
1.	4	88	4	4	82	4
2.	4	94	1	4	90	1
3.	4	84	0	4	81	0
4.	3	81	2	3	80	2
Spolu	15	347	7	15	333	7

POČET PRIJATÝCH ŽIAKOV DO PRVÉHO ROČNÍKA

Prijímacie konanie do prvého ročníka

Do 1. ročníka	Počet prihlásených žiakov	Počet žiakov, ktorí boli zaradení do prijímacieho konania	Počet žiakov úspešných v prijímacom konaní	Počet prijatých žiakov
	163	163	163	83

Žiaci prijatí do vyšších ročníkov

Ročník	Počet prijatých žiakov	Z ktorej školy
druhý	1	1 žiak zo SPŠE, K. Adlera 5, Bratislava
tretí	1	1 žiak zo SOŠ technická, Humenné

VÝSLEDKY HODNOTENIA A KLASIFIKÁCIE ŽIAKOV

Hodnotenie prospechu žiakov v 2. polroku školského roka 2010/2011

Trieda	Počet žiakov	Z toho dievčatá	Prospechový priemer	Prospeli s vyznamenaním	Prospeli veľmi dobre	Prospeli	Neprospeli
I.A	25	0	2,71	1	6	12	6
I.B	22	2	2,32	4	3	14	1
I.C	17	0	2,60	2	1	11	3
I.D	18	0	2,87	0	1	9	8
II.A	28	0	2,47	1	3	21	2
II.B	27	0	2,57	2	1	19	4
II.C	24	1	2,41	2	2	17	3
II.D	11	0	2,73	0	2	6	2
III.A	18	0	2,72	0	2	10	6
III.B	29	0	2,48	1	4	21	3
III.C	16	0	2,74	1	1	10	4
III.D	18	0	3,07	0	1	11	6
IV.A	28	1	2,99	0	2	15	11
IV.B	29	0	2,53	0	2	18	9
IV.C	23	0	2,71	0	1	19	3
Spolu	333	4	2,66	14	32	213	71

VÝSLEDKY MATURITNÝCH SKÚŠOK**Počty prihlásených žiakov na MS a prehľad ich absolvovania**

Žiaci maturitných tried	Trieda		
	IV. A	IV. B	IV. C
Počet žiakov prihlásených na MS	29	29	23
Počet žiakov, ktorí neukončili IV. ročník	6	6	0
Počet žiakov, ktorí konali ÚF IČ MS	18	19	21
Počet žiakov, ktorí úspešne ukončili MS	18	19	21
Počet žiakov, ktorí majú povolené opravné skúšky	4	4	2
Počet žiakov, ktorí majú povolenú opakovať celú MS (reprobovaní)	1	0	0

Celkový počet žiakov prihlásených na MS 2010: 81

Výsledky z jednotlivých predmetov MS a ich častí

Predmet	Počet žiakov úspešných na ÚF IČ a PČ OZ	Absolvovali EČ a PF IČ MS	EČ ø v % úroveň B1	PF IČ ø v % úroveň B1	EČ ø v % úroveň B2	PF IČ ø v % úroveň B2	EČ ø v %	PF IČ ø v %	ÚF IČ PČ OZ ø známka
SJL	94	81	-	-	-	-	61,31	49,99	3,25
ANJ	77	70	52,02	52,27	58,78	76,25	-	-	2,60
NEJ	16	11	33,04	44,55	-	-	-	-	3,17
MAT	6	21	-	-	-	-	37,15	-	-
TČ OZ	94	-	-	-	-	-	-	-	2,80
PČ OZ	98	-	-	-	-	-	-	-	2,16

Výsledky praktickej časti odbornej zložky maturitnej skúšky

Predmet	Celkový počet žiakov	Chlapci/dievčatá	Počet žiakov hodnotených známkou 1	Počet žiakov hodnotených známkou 2	Počet žiakov hodnotených známkou 3	Počet žiakov hodnotených známkou 4	Počet žiakov hodnotených známkou 5	PČ OZ MS priemerná známka
praktická časť odbornej zložky	81	81/1	31	21	9	15	5	2,28

Úspešnosť na maturitných skúškach: 71,6 %

ZOZNAM UPLATŇOVANÝCH UČEBNÝCH PLÁNOV**Učebné plány uplatňované v školskom roku 2010/2011**

Študijný odbor, zameranie	Ročník	Uplatňované učebné plány (číslo schvaľovacej doložky)
2675 6 elektrotechnika	prvý, druhý, tretí	Školský vzdelávací program
2675 6 elektrotechnika	štvrtý	CD-2007-8075/16646-1:093
3917 6 technické a infromatické služby zameranie na 03 elektrotechniku	prvý, druhý, tretí	Školský vzdelávací program
3917 6 technické a infromatické služby zameranie na 03 elektrotechniku	štvrtý	CD-2006-1213/11286-8:093
3918 6 technické lýceum	druhý, tretí	Školský vzdelávací program
3918 6 technické lýceum	štvrtý	CD-2006-1213/11290-7:093

**POČET ZAMESTNANCOV A PLNENIE KVALIFIKAČNÉHO
PREDPOKLADU**

Počet zamestnancov a plnenie kvalifikačného predpokladu pedagogických zamestnancov - údaje k 23. 6. 2011:

Počet pedagogických zamestnancov	35
Z toho:	
• kvalifikovaní	29
• nekvalifikovaní	6
• dopĺňajú si vzdelanie	4
Počet nepedagogických zamestnancov	7
Z toho:	
• administratívni pracovníci	3
• upratovačky, vrátnik	3
• školník - údržbár	1
Spolu počet zamestnancov SPŠE	42

ZOZNAM UČITEĽOV A ICH APROBÁCIA

Č.	Meno učiteľa	Aprobácia
1.	ADAMCOVÁ Dana, Mgr.	anglický jazyk, slovenský jazyk
2.	BAČOVÁ Viera, Mgr.	anglický jazyk, ruský jazyk
3.	BARINEKOVÁ Gabriela, Mgr.	matematika, fyzika
4.	BRYCHTOVÁ Alena, Mgr.	slovenský jazyk, administratíva a korešpondencia
5.	CAFÍK Igor, PaedDr.	telesná výchova
6.	ČERNÁNSKÁ Elena, Ing.	ekonomické predmety
7.	ČULEN Anton, Mgr.	náboženská výchova
8.	DOJČANOVÁ Mária, RNDr.	fyzika, chémia
9.	FELGR Zdeněk, Ing.	elektrotechnické predmety
10.	GALBA Juraj	elektrotechnické predmety
11.	HARAGOVÁ Eleonora, Ing.	elektrotechnické predmety
12.	HORKOVÁ Gabriela	anglický jazyk
13.	HORNÁK Juraj, Ing.	informatika a výpočtová technika
14.	HRNČIAROVÁ Mária, Mgr.	slovenský jazyk, ruský jazyk
15.	HURBANOVÁ Katarína, Mgr.	matematika
16.	JANČUŠKOVÁ Emília, Mgr.	nemecký jazyk, ruský jazyk
17.	JENČO Dušan, Ing.	elektrotechnické predmety
18.	KABÁT Dušan, Ing., CSc.	elektrotechnické predmety
19.	KOCKA Rudolf, Ing.	strojárské predmety
20.	KRÁLOVÁ Janka, Mgr.	anglický jazyk
21.	KUNCOVÁ Andrea, Ing.	strojárské predmety
22.	LUKAČOVIČ Miloš, Ing.	elektrotechnické predmety
23.	NÁTER Erik, Bc.	elektrotechnické predmety
24.	PIDÍK Tomáš, Mgr.	matematika, fyzika
25.	POLÁČKOVÁ Mária, Mgr.	telesná výchova, ruský jazyk
26.	PUTIRKA Jozef	elektrotechnické predmety
27.	RAKOVÁ Ľubica, PhDr.	francúzsky jazyk, slovenský jazyk
28.	SNOHOVÁ Marta, Ing.	elektrotechnické predmety
29.	ŠAFRÁNKOVÁ Iveta, Ing.	strojárské predmety, administratíva a korešpondencia
30.	ŠKULECOVÁ Tatiana, PhDr.	nemecký jazyk, ruský jazyk
31.	UVAČEK Július, Ing.	elektrotechnické predmety
32.	VALENTOVIČOVÁ Ľubica, Ing.	strojárské predmety
33.	VČASNÁ Mária, Mgr.	slovenský jazyk, dejepis
34.	VELIČOVÁ Mariana, Ing.	ekonomické predmety
35.	ZÁPRAŽNÝ Ján, Ing.	elektrotechnické predmety

ODBORNOSŤ VYUČOVANIA**Odbornosť vyučovania v školskom roku 2010/2011**

Všeobecnovzdelávací predmet	Počet učiteľov neodborne vyučujúcich daný predmet	Odborný predmet	Počet učiteľov neodborne vyučujúcich daný predmet
anglický jazyk	1	administratíva a korešpondencia	0
dejepis	0	aplikovaná informatika	0
ekológia	1	ekonomika	0
etická výchova	0	elektronika	1
náboženská výchova	0	elektrotechnické meranie	1
francúzsky jazyk	0	elektrotechnika	1
fyzika	0	grafické systémy	0
konverzácia v cudzom jazyku (KAJ, KNJ)	1	informatika	0
matematika	0	manažérstvo	0
nemecký jazyk	0	marketing	0
občianska náuka	0	počítačové systémy	2
slovenský jazyk a literatúra	0	právna náuka	0
telesná výchova	0	prax	2
telesná a športová výchova	0	programovanie	0
		počítačové siete	0
		ročníkový projekt	0
		sieťové technológie	2
		silnoprúdové zariadenia	0
		strojnictvo	0
		športová príprava	0
		technická grafika	0
		účtovníctvo	0
		úvod do sveta práce	0
		výpočtová technika	1

ĎALŠIE VZDELÁVANIE PEDAGOGICKÝCH ZAMESTNANCOV**Vzdelávanie pedagogických zamestnancov v školskom roku 2010/2011**

Forma vzdelávania	Počet vzdelávaných	Priebeh vzdelávania/počet		
		ukončilo	pokračuje	začalo
dial'ková na VŠ	2	0	2	0
príprava vedúcich pedagogických zamestnancov na MPC	1	1	0	0
kvalifikačné vzdelávanie - príprava na 2. kvalifikačnú skúšku	1	0	0	1

Kontinuálne vzdelávanie PZ v školskom roku 2010/2011

Pedagogický zamestnanec	Druh vzdelávania	Poskytovateľ (§ 35 ods. 2)	Názov vzdelávania	Začiatok vzdelávania	Ukončenie vzdelávania
Ing. Miloš Lukačovič	aktualizačné	Odborový zväz pracovníkov školstva a vedy	Program kontinuálneho vzdelávania v oblasti využívania IKT	december 2010	december 2010
Mgr. Mária Poláčková	aktualizačné	MPC Bratislava	Súčasný trendy v zjazdovom lyžovaní	február 2010	február 2010
			Microsoft Office 2007 v edukačnom procese	december 2010	december 2010
			Lyžiarsky inštruktorský kurz	január 2011	január 2011
			Prevenčia úrazov v edukačnom procese TV	máj 2011	jún 2011
			Rozvíjanie emocionálnej inteligencie a komunikačných zručností	máj 2011	jún 2011
PaedDr. Igor Cafík	aktualizačné	MPC Bratislava	Inštruktorský kurz zjazdového lyžovania	január 2011	január 2011
			Súčasný trendy v zjazdovom lyžovaní	marec 2011	marec 2011
	špecializačné		Zásady poskytovania prvej pomoci	máj 2011	jún 2011
			Koordinátor drogovej prevencie	jún 2011	jún 2011
Mgr. Tomáš Pidík	inovačné	ÚIPŠ	Modernizácia vzdelávacieho procesu na SŠ	október 2009	apríl 2011
Ing. Andrea Kuncová	kvalifikačné	Štátny pedagogický ústav, Univerzita Pavla Jozefa Šafárika v Košiciach	Ďalšie vzdelávanie učiteľov ZŠ a SŠ z informatiky	jún 2009	jún 2011
Ing. Eubica Valentovičová	aktualizačné	MPC Bratislava	Autocad v školskej praxi	máj 2011	jún 2011

AKTIVITY A PREZENTÁCIA ŠKOLY NA VEREJNOSTI

AKTIVITY ORGANIZOVANÉ ŠKOLOU
Aktivity Cisco akadémie:
1. Organizačné, technické a personálne zabezpečenie výstavných stánkov NetAcad na výstavách a konferenciách ICETA a Partnerských dňoch Cisco.
2. Zastúpenie stálym členom v redakčnej rade NetAcad Newsletter.
3. Tvorba kurikula pre štruktúrované kabeláže ako doplnkového študijného programu NetAcad.
Školské kolo Stredoškolskej odbornej činnosti
Školské kolo súťaže v technickom kreslení
Školské kolá olympiády v anglickom jazyku a nemeckom jazyku
Okresné kolo olympiády v anglickom jazyku
CafoCup - školský futbalový turnaj
Dni otvorených dverí
Vianočný turnaj vo volejbale - pre stredné školy v bratislavskom kraji
Mikulášsky turnaj vo floorbale - pre stredné školy v bratislavskom kraji
Verejná zbierka „Nezatvárajte nám dvierka“
Najzaujímavejšie podujatie školskej knižnice
Exkurzie so žiakmi:
HP roadshow pre školy, Strojársky veľtrh Brno, Noc výskumníkov, Elektro Expo, Slovenský ústav technickej normalizácie, DOD Úrad jadrového dozoru SR, Elektrotechnický ústav SAV - deň otvorených dverí, Daňový úrad Bratislava - Petržalka, ÚPSVaR, Bratislava - Petržalka, Predvianočná Viedeň, Prezentácia nových technológií - OLED zobrazovacie jednotky, Malé firmy v Petržalke - hľadanie práce, Národné dni kariéry, Deň Zeme, Tatra banka a Slovenská poisťovňa.
Prezentácie pre žiakov:
Finančná gramotnosť, Virtualizácia počítačov, Deň Kariéry, Prezentácia pracovníka Cer-nu, Biznis konferencia, Prezentácia súkromného vzdelávacieho IT inštitútu.

AKTIVITY, DO KTORÝCH SA ŠKOLA ZAPOJILA
Krajské kolo Stredoškolskej odbornej činnosti
Regionálne kolo súťaže v technickom kreslení
ZENIT - krajské kolo
Darovanie krvi na OA Hrobákova
Čisté Vianoce - 15. ročník - aktivita boja proti závislostiam
Vedieť sa správne rozhodnúť - aktivita boja proti závislostiam
Matematická súťaž KLOKAN
Obvodné kolo olympiády v nemeckom jazyku
Olympijský festival detí a mládeže
Volejbalová súťaž Scoolcup

Dosiahnuté výsledky v predmetových olympiádach a súťažiach

Názov súťaže, olympiády	Umiestnenie		
	Regionálne kolo	Krajské kolo	Celoslovenské kolo
SOČ	2. miesto	1. miesto	
ZENIT v elektronike		7. miesto	
Súťaž v technickom kreslení	1. miesto		
Olympiáda v ANJ	2. miesto		
VILAB, stredoškolský návrh integrovaného obvodu			1. miesto
Volejbalový turnaj	1. miesto		1. miesto
Futsalový turnaj			3. miesto
Cezpoľný beh	3. miesto - družstvá		
Florbal	1. miesto	2. miesto	
Stolný tenis	4. miesto		
Orientačný beh	2. miesto		
Minifutbal	1. miesto		

PROJEKTY REALIZOVANÉ V ŠKOLSKOM ROKU 2010/2011

Projekt	Typ	Číslo	Začiatok	Ukončenie
Virtuálne laboratórium digitálneho návrhu pre stredné školy	spoločný (SAV Bratislava)	LPP-0140-09	14. 10. 2009	31. 08. 2012
<p>Maturita on-line: Pilotný projekt on-line testovania je súčasťou strategického zámeru MŠVVaŠ SR rozširovať využitie informačno-komunikačných technológií v oblasti vzdelávania a zabezpečovať postupný prechod od tradičnej školy na modernú. Projekt zároveň nadväzuje na skúsenosti a vývoj v krajinách EÚ v oblasti skvalitňovania vzdelávania a využívania nových metód a technológií.</p> <p>Vybraní maturanti z SPŠE Hálava konali v školskom roku 2010/2011 externú časť maturitnej skúšky z matematiky, anglického jazyka a slovenského jazyka on-line formou prostredníctvom internetu.</p>			február 2011	marec 2011
Národný projekt „Modernizácia vzdelávacieho procesu na stredných školách“	ÚIPŠ zmena formy vyučovania v 7-mich predmetoch	OPV/K/RKZ/NP/2008-4	apríl 2009	prebieha
Profesijný a kariérový rast pedagogických zamestnancov	národný projekt spolufinancovaný zo zdrojov EÚ	26120130002	apríl 2010	december 2011
Otvorená škola BSK - oblasť športu V rámci projektu sa vykonala oprava parketovej podlahy, elektroinštalácie a osvetlenia malej telocvične školy.	s dotáciou BSK		jún 2011	september 2011

VÝSLEDKY INŠPEKČNEJ ČINNOSTI VYKONANEJ ŠŠI

V súlade s poverením na tematickú inšpekciu č. 11003/2008 - 2009 zo dňa 27. 02. 2009 inšpekciu vykonali v dňoch od 3. marca do 6. marca 2009 školskí inšpektori Štátnej školskej inšpekcie Bratislava: Ing. Ľubomíra Slotová, Mgr. Gabriel Grebeči, RNDr. Zdenka Tamášová, RNDr. Marta Valašíková.

Výchovno-vzdelávací proces bol sledovaný hospitáciami na 22 vyučovacích hodinách v predmetoch: nemecký jazyk, matematika, fyzika, informatika a výpočtová technika, prax. Zo záverov vykonanej inšpekcie vyplývajú tieto zistenia:

a) Silné stránky výchovno-vzdelávacieho procesu v SPŠE Hálova:

1. pozitívna a akceptujúca pracovná atmosféra,
2. posilňovanie sebadôvery žiakov,
3. overovanie jasne formulovaného cieľa vyučovania spätnou väzbou,
4. rozvíjanie poznávacích a učebných kompetencií žiakov sprístupňovaním poznatkov zrozumiteľným spôsobom, rôznorodo a v logickom slede,
5. rôznorodosť výkladu učiva zo strany učiteľov,
6. zadávanie úloh zameraných na rozvoj vyšších psychických procesov a vyžadujúcich tvorivé riešenia,
7. dôraz na vytváranie predstáv a postupov praktických činností,
8. uvedomelé uplatňovanie poznatkov, získaných v iných oblastiach,
9. vedenie žiakov k splneniu úloh v dohodnutej kvalite,
10. rozvíjanie kompetencií v oblasti IKT,
11. rozvíjanie komunikačných kompetencií žiakov,
12. rešpektovanie pracovného tempa a schopností žiakov na vyučovacích hodinách,
13. podporovanie praktickej aplikácie k danej učebnej téme,
14. dostatočne rozvíjané pracovné návyky a zručnosti.

b) Slabé stránky výchovno-vzdelávacieho procesu v SPŠE Hálova:

1. málo rozvíjané personálne a interpersonálne kompetencie žiakov, nakoľko učitelia nezadávali úlohy vyžadujúce vzájomnú spoluprácu, vzájomnú komunikáciu vo dvojiciach alebo v skupinách (matematika, fyzika, prax),
2. pri vyučovaní predmetu prax sa poskytuje žiakom málo príležitostí k prejavu vlastnej tvorivosti a nápaditosti.
3. slabé podnecovanie žiakov k sebahodnoteniu.

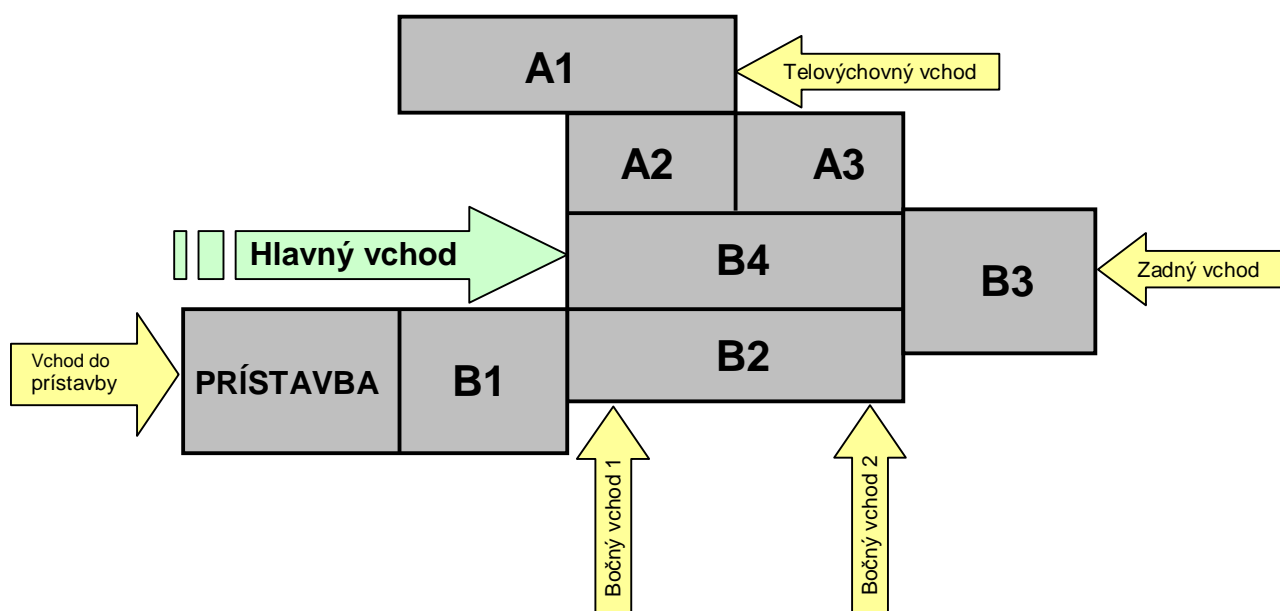
PRIESTOROVÉ A MATERIÁLNO-TECHNICKÉ PODMIENKY ŠKOLY

Podkladom na stanovenie vhodných priestorových a materiálno-technických podmienok školy sú všeobecné požiadavky platných právnych noriem a konkrétne požiadavky vyplývajúce z cieľov a obsahu vzdelávania v daných študijných odboroch.

SPŠE disponuje veľmi dobrými základnými materiálno-technickými, personálnymi aj organizačnými podmienkami a má podrobne rozpracované podmienky realizácie výchovno-vzdelávacieho procesu v jednotlivých typoch priestorov z hľadiska bezpečnosti a ochrany zdravia.

Materiálne podmienky

SPŠE sídli v štvorpodlažnej budove, ktorá pozostáva z ôsmich blokov (obr. 1). Celková plocha priestorov je 9370 m². V spolupráci s Nadáciou Slovenskej sporiteľne, a. s., bolo upravené schodište do budovy školy aj pre osoby s obmedzenou schopnosťou pohybu.



Obr. 1 Budova školy

Bloky označené A a B sa využívajú na výchovno-vzdelávaciu činnosť. V prístavbe má sídlo CISCO akadémia pri SPŠE, v ktorej môžu žiaci v rámci predmetu sieťové technológie získať medzinárodne uznávaný certifikát odborníka na počítačové siete.

Blok B4 je vstupnou halou do budovy školy.

Kmeňové učebne jednotlivých tried sa nachádzajú v blokoch B1 a B3. Sú to priestrané a svetlé učebne vybavené štandardným školským nábytkom vhodným pre stredoškolskú mládež.

V bloku B2 sú umiestnené kvalitne vybavené laboratóriá na výučbu predmetov elektrotechnika a elektrotechnické meranie, ako aj učebne elektrotechnickej praxe a cvičné dielne.

V bloku B2 je zriadená aj multimedialná učebňa č. 1 s kapacitou 56 miest. Využíva sa najmä na:

1. prezentácie učiteľov ako jednej z foriem výučby,
2. prezentácie žiakov v jednotlivých všeobecných aj odborných predmetoch,
3. obhajoby vlastných projektov žiakov na praktickej časti odbornej zložky maturitnej skúšky,
4. prezentácie firiem, ktoré sú potenciálnymi odberateľmi našich absolventov,
5. vzdelávacie aktivity a semináre rôzneho zamerania pre žiakov aj učiteľov.

V bloku B1 je zriadená **multimediálna učebňa č. 2 s kapacitou 25 miest**. Je vybavená PC zostavami, ktorá škola získala v školskom roku 2008/2009 za realizáciu pilotného testovania „Maturita on-line“. Po komplexnom dobudovaní interiéru, elektroinštalácií a doplnení ďalšou potrebnou technikou sa začala využívať aj na:

1. vyučovanie Cabri matematiky,
2. špecializované vyučovanie fyziky,
3. prezentácie žiakov v jednotlivých všeobecných aj odborných predmetoch,
4. obhajoby vlastných projektov žiakov na praktickej časti odbornej zložky maturitnej skúšky.

Jedno celé podlažie bloku B3 je využité pre **6 učební vybavených počítačovými zostavami** na výučbu informatiky a výpočtovej techniky, sieťových technológií, strojnictva, technickej grafiky, počítačových systémov, grafických systémov, administratívy a korešpondencie, ekonomickej praxe, účtovníctva, úvodu do sveta práce.

Pedagogickí zamestnanci majú okrem PC zostáv v kabinetoch k dispozícii aj **netlibresso** vybavené ôsmimi PC s prístupom na internet, ktoré využívajú na svoju administratívno-pedagogickú činnosť, prípravu na vyučovanie, prípravu podkladov pre hodnotiace pedagogické rady a na kontakt s rodičmi prostredníctvom elektronickej pošty.

V školskom roku 2009/2010 sa v prístavbe školy vybuďovala v spolupráci s partnerom školy - spoločnosťou OEZ Slovakia - **učebňa pre praktickú prípravu študentov v oblasti elektroinštalácií**. Odborná učebňa pre elektroinštalácie a štruktúrované kabeľáže umožňuje žiakom prakticky zrealizovať elektroinštalácie v súlade s platnými STN, overiť si ich funkčnosť a vykonať potrebné merania. Prebieha v nej praktická príprava žiakov SPŠE Hálova a tiež frekventantov z radov odbornej verejnosti v rámci získavania a obnovovania elektrotechnickej spôsobilosti.

Celý objekt budovy školy je pokrytý wi-fi pripojením na internet.

V bloku A1 je **pavilón výučby cudzích jazykov**. Na anglický jazyk sú zriadené 3 učebne, na nemecký a francúzsky jazyk po jednej učebni.

Telovýchovné priestory - veľká a malá telocvičňa, posilňovňa, stolnotenisová herňa - sú situované v blokoch A2 a A3. Veľká telocvičňa s tarflexovou podlahou umožňuje trénovať a odohrávať loptové hry na profesionálnej úrovni. K starostlivosti o jej údržbu významne prispieva aj partner školy - Volejbalový klub polície Bratislava. Malá telocvičňa s parketovou podlahou a skladacou zrkadlovou stenou slúži okrem bežných hodín telesnej výchovy aj pre frekventantov tanečnej školy. Medzi najobľúbenejšie telovýchovné priestory patrí moderne a kvalitne vybavená posilňovňa, ktorú žiaci využívajú na hodinách telesnej výchovy a v rámci krúžkov. Aj stolnotenisová herňa je permanentne využívaná - jednak žiakmi školy a tiež na tréningy a zápasy hráčov 6. bratislavskej stolnotenisovej ligy.

Vďaka investíciám zriaďovateľa školy - Bratislavského samosprávneho kraja sa v budove školy **kompletne zrekonštruovali sociálne zariadenia**. Jedno sociálne zariadenie bolo osobitne vybudované ako bezbariérové s dodržaním všetkých požiadaviek pre využívanie telesne postihnutými osobami.

Stravovanie žiakov aj zamestnancov je zabezpečované školským bufetom a výdajňou obedov firmou I. E. G., spol. s r. o. Denne je možný výber z piatich jedál. Na ďalšie občerstvenie slúžia aj inštalované automaty na bezkofeínové teplé a studené nápoje.

Objektová skladba školy

P. č.	Názov objektu	Bližšie určenie	Počet objektov
1	Teoretické vyučovanie		32
1.1	učebňa	učebne kmeňových tried	14
1.2	multimediálna učebňa	prezentácie v rámci všeobecných aj odb. predmetov	1
1.3	multimediálna učebňa	špecializované vyučovanie matematiky a fyziky	1
1.4	špecializovaná učebňa (všeobecné predmety)	slovenský jazyk a literatúra	1
		dejepis, občianska náuka (knížnica)	1
		anglický jazyk	3
		nemecký jazyk	1
1.5	špecializovaná učebňa (odborné predmety)	francúzsky jazyk	1
		učebne výpočtovej techniky	6
		učebňa strojnictva	1
		učebňa ekonomiky	1
2	Praktické vyučovanie		8
2.1	cvičná dielňa	ručné spracovanie materiálov, elektrotechnická prax	3
2.2	odborná učebňa	elektrotechnická prax, hardvér PC	1
2.3	odborná učebňa	elektroinštalácie, štruktúrované kabeláže	1
2.4	odborná učebňa	lokálna CISCO akadémia	1
2.5	laboratórium	učebne elektrotechnického merania	3
3	Telesná výchova		4
3.1	veľká telocvičňa	výučba telesnej výchovy telovýchovné vzdelávacie krúžky	1
3.2	malá telocvičňa		1
3.3	posilňovňa		1
3.4	herňa stolného tenisu		1
4	Stravovanie		4
4.1	školská jedáleň	konzumácia jedál a nápojov	1
4.2	výdajňa stravy	podávanie teplých obedov	1
4.3	bufet	podávanie studených jedál, nealkoholických a bezkofeínových nápojov	1
4.4	čajová kuchynka	občerstvenie učiteľov	1
5	Administratívno-technické oddelenie		17
5.1	kancelária riaditeľky		1
5.2	sekretariát		1
5.3	kancelária zást. riad.		2
5.4	zborovňa	rokovacia miestnosť	1
5.5	kabinety učiteľov	spoločensko-vedné, jazykové, prírodovedné, odborné	16
5.6	ekonomické oddelenie	ekonomická činnosť, technické zabezpečenie	1
5.7	netlibresso	pedagogicko-administratívna činnosť učiteľov	1
5.8	serverovňa		1
6	Ostatné		
6.1	archív		
6.2	sklady	učebné pomôcky, technický materiál	
6.3	miestnosť upratovačiek		
6.4	sociálne zariadenia	šatne, hygienické zariadenia	

FINANČNÉ A HMOTNÉ ZABEZPEČENIE

Finančné a hmotné zabezpečenie výchovno-vzdelávacej činnosti školy je zhrnuté v Správe o hospodárení za rok 2010 a prvý polrok 2011 (príloha).

CIELE KONCEPČNÉHO ZÁMERU ROZVOJA ŠKOLY**Vyhodnotenie plnenia cieľov koncepčného zámeru rozvoja školy**

CIEĽ	SPÔSOB DOSIAHNUTIA
Priparovať absolventov pre potreby trhu práce	Analyzovať dostupné štatistiky o uplatnení absolventov študijných odborov elektrotechnika, technické a infromatické služby v elektrotechnike a technické lýceum a prijať opatrenia.

CIEĽ PRIEBEŽNE PLNENÝ

Každý školský rok odchádza 60 až 70 % absolventov SPŠE Hálava na vysoké školy (absolventi 2010/2011: 65 %). Ostatní absolventi a tiež neúspešní študenti VŠ sa stávajú potenciálnymi uchádzačmi o prácu. Z pohľadu dlhodobej štatistiky je zrejmé, že absolventi študijného odboru elektrotechnika sú úspešnejšími uchádzačmi o prácu ako absolventi špeciálnych technických odborov - TIS a technické lýceum:

Vývoj miery nezamestnanosti absolventov SOŠ podľa skupín odborov vzdelania

Skupina odborov vzdelania		AMNO [%]						
		2003	2004	2005	2006	2007	2008	2009
26	Elektrotechnika	13,0	10,6	8,9	7,7	7,4	8,3	16,3
39	Špeciálne technické odbory	21,0	17,8	15,3	12,6	10,8	11,7	20,2

zdroj: _____

V súčasnosti je všeobecne známy fakt, že obsah vzdelávania v stredných odborných školách nekopíruje potreby reálnej praxe. S názormi zamestnávateľov na nespokojnosť s odbornou pripravenosťou absolventov SOŠ a na nevhodnú štruktúru ich odbornosti sa čiastočne stotožňujeme. Na druhej strane, ešte sme nemali možnosť stretnúť sa s ucelenými presne definovanými požiadavkami odberateľov našich absolventov, v ktorých by bolo presne deklarované, v akých časových horizontoch očakávajú a aký objem absolventov pripravených pre konkrétne oblasti. Chýba nám predovšetkým spätná väzba a podpora vzdelávania zo strany zamestnávateľov.

Opatrenia na skvalitnenie procesu

1. V školskom roku 2010/2011 SPŠE Hálava už neotvorila študijný odbor technické lýceum.
2. V školskom roku 2012/2013 otvorí SPŠE Hálava už len triedy študijného odboru elektrotechnika. Uvedomujeme si, že tento postup nie je v súlade s predstavami uchádzačov o štúdium a ich rodičov, veď na štúdium v odbore TIS evidujeme dvojnásobný počet prihlášok ako na odbor elektrotechnika. Sme však presvedčení, že štátna škola je povinná svojou ponukou usmerňovať záujem verejnosti.
3. SPŠE Hálava bude nadväzovať nové a upevňovať existujúce strategické partnerstvá, vďaka ktorým získava informácie o moderných technológiách a tiež zaisťuje dodávky komponentov, zariadení a ucelených technológií na realizáciu praktickej prípravy žiakov.
4. Podmienkou lepšieho uspokojovania potrieb konkrétnych firiem prijímajúcich absolventov SOŠ je zabezpečenie a sprostredkovanie oficiálnej komunikácie medzi akademickou a komerčnou sférou. Malo by ísť o dlhodobú partnerskú spoluprácu s istou presne definovanou koncepciou, s konkrétnymi zodpovednými osobami a termínmi, vďaka ktorým sa všetky požiadavky a podpora dostanú z komerčnej sféry do akademickej. Ako vieme, MŠVVaŠ Slovenskej republiky už začalo na tomto pracovať.

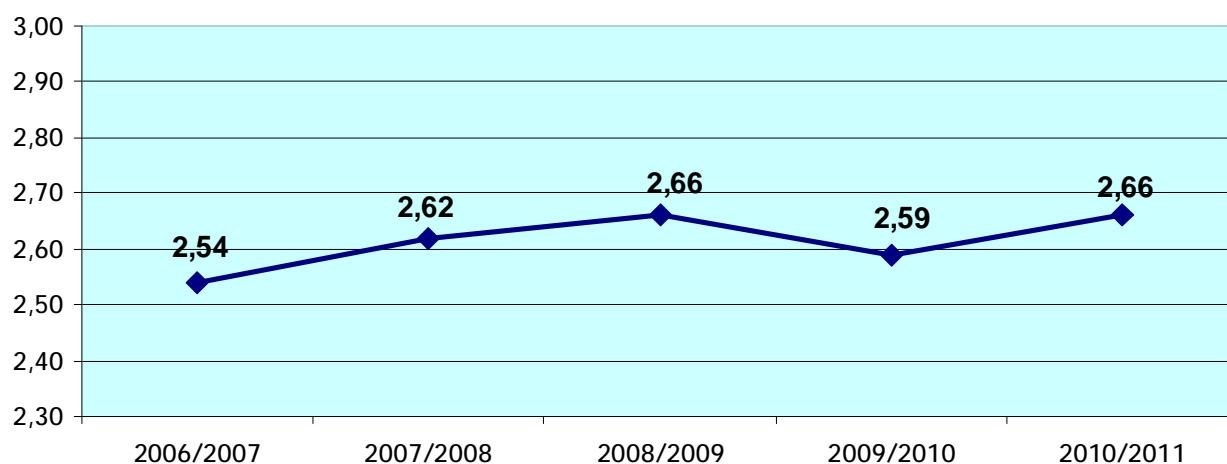
Propagácia štúdia s cieľom získať na štúdium v SPŠE Hálova čo najlepších absolventov základných škôl.	Zdôrazňovať výnimočnosť SPŠE Hálova z hľadiska materiálo-technických podmienok štúdia, ktoré sú nutnou podmienkou kvality vzdelávania.
<p>CIEĽ PRIEBEŽNE PLNENÝ</p> <p>SPŠE Hálova využíva na propagáciu tieto prostriedky:</p> <ul style="list-style-type: none"> ○ inzerciou v tlačených médiách: regionálne noviny MY, Petržalské noviny, Zlaté stránky, ○ návštevami žiakov a PZ SPŠE Hálova na základných školách v bratislavskom regióne, informovanie deviatakov, rozdávanie informačných letákov o škole a drobných reklamných predmetov, ○ prostredníctvom dvojmesačníka Newsletter, ktorý je šírený elektronickou formou medzi akadémiami, sponzormi a partnerskými spoločnosťami NetAcad-u, ○ propagáciou a realizáciou Dňa otvorených dverí - dvakrát v každom školskom roku, ○ osobnými kontaktmi so zástupcami partnerských firiem a športových organizácií, ○ informáciami na webovej stránke školy. 	
Vzdelávanie realizovať podľa školských vzdelávacích programov, ktoré sa permanentne aktualizujú a skvalitňujú.	<ol style="list-style-type: none"> 1. Činnosť zameraná na opravy a doplnky ŠkVP pre prvý, druhý a tretí ročník štúdia. 2. Činnosť zameraná na prípravu 4. ročníka školských vzdelávacích programov vo všetkých troch študijných odboroch. 3. Do programov zahrnúť poznatky a skúsenosti, ktoré pedagogickí zamestnanci získali na aktivitách organizovaných najmä MPC.
<p>CIEĽ PRIEBEŽNE PLNENÝ - výsledkom je školský vzdelávací program, v ktorom sú rozpracované požiadavky Štátneho vzdelávacieho programu a zároveň je otvoreným dokumentom pre ďalšie zmeny v súvislosti so zmenami požiadaviek všetkých zainteresovaných strán.</p> <p>Školský vzdelávací program (ŠkVP) je vzhľadom na svoj rozsah rozdelený do piatich samostatných dokumentov:</p> <ol style="list-style-type: none"> 1. časť - spoločné ustanovenia pre všetky študijné odbory, 2. časť - učebný plán pre študijný odbor elektrotechnika, 3. časť - učebný plán pre študijný odbor technické a infromatické služby v elektrotechnike, 4. časť - učebný plán pre študijný odbor technické lýceum, 5. časť - učebný plán všeobecných predmetov. 	
Upevniť vo verejnosti povedomie o športových triedach v SPŠE Hálova	<ol style="list-style-type: none"> 1. Informačno-propagačná kampaň v základných školách so športovým zameraním. 2. Propagácia športovej triedy na akciách výchovných poradcov.
<p>CIEĽ SPLNENÝ - na štúdium v triede so športovou prípravou bol prihlásený taký počet uchádzačov, ktorý umožnil výber žiakov s dostatočným potenciálom na úspešné zvládnutie štúdia.</p>	
Skvalitniť podmienky na vykonávanie športových aktivít v malej telocvični.	<ol style="list-style-type: none"> 1. Zrealizovať projekt „Otvorená škola BSK - oblasť športu“. 2. Zabezpečiť ďalšie finančné prostriedky potrebné na rekonštrukciu podlahy a osvetlenia.
<p>CIEĽ SPLNENÝ</p> <p>Projekt sa zrealizoval v júli a auguste 2011 a finančne sa na ňom podieľali: škola z vlastných príjmov vo výške 2.126 €, BSK - dotáciou projektu vo výške 1.600,- €, občianske združenie úhradou časti nákladov za opravu parkiet vo výške 2.709,- €.</p> <p>Spoločenský prínos projektu:</p> <ol style="list-style-type: none"> 1. podpora zdravého životného štýlu, zlepšenie telesnej zdatnosti a pohybovej výkonnosti žiakov a občanov regiónu s dlhodobým efektom prevencie pred civilizačnými chorobami, 2. podpora zmysluplného trávenia voľného času, predchádzaniu nežiadúcim a zdraviu škodlivým závislostiam (alkohol, drogy, hracie automaty). 3. pozitívne vnímanie SPŠE Hálova zo strany športujúcej najmä petržalskej verejnosti. 	

Zastaviť negatívny trend študijných výsledkov žiakov

1. Analýza na úrovni predmetových komisií.
2. Analýza na úrovni vedenia školy.
3. Zhrnutie poznatkov z čiastkových analýz na zasadnutí Pedagogickej rady a prijatie účinných opatrení.

CIEĽ PRIEBEŽNE PLNENÝ

Trend študijných výsledkov:



Za hlavné dôvody negatívneho trendu študijných výsledkov považujeme:

1. výrazný nárast absencie žiakov najmä vo vyšších ročníkoch (podľa § 144 ods. 11 zákona č. 245/2008 Z. z. o výchove a vzdelávaní sa plnoletý žiak ospravedlňuje sám),
2. vysoká absencia žiakov športových tried a výrazne najslabší prospech týchto žiakov,
3. sociálne dôvody - neustále narastá počet žiakov, ktorí popri dennom štúdiu pracujú,
4. chýbajúca motivácia a rozmáhajúca sa tzv. „štorkárska kultúra“.

Opatrenia na skvalitnenie procesu a jeho výstupov

1. Riaditeľka implementovala do interných predpisov nové čiastkové opatrenia: pri ohlásených písomných prácach uvoľní triedny učiteľ žiaka len so súhlasom príslušného vyučujúceho, z dôvodu získavania vodičského oprávnenia môže byť žiak uvoľnený len na vykonanie záverečnej skúšky, zjednotia sa termíny náhradných kontrolných a písomných prác.
2. SPŠE Hálava zvýšila požiadavky na vzdelávacie výsledky žiakov posunutím hranice hodnotenia: výslednej známke dostatočný v danom predmete bude zodpovedať minimálne 40 % dosiahnutých bodov váženého priemeru známok.
3. SPŠE Hálava výrazne obmedzí prijímanie žiakov, ktorí z dôvodu neúspechu na inej strednej škole požiadajú o prestup na SPŠE Hálava, pretože spravidla nevyhovujú požiadavkám a nárokom kladenými na žiakov SPŠE Hálava. Títo žiaci často:
 - majú vysokú absenciu (aj neospravedlnenú),
 - dopúšťajú sa priestupkov voči ŠP a narúšajú pracovnú atmosféru v triedach,
 - dosahujú veľmi slabé študijné výsledky,
 - sú nútení ďalej prestúpiť na inú strednú školu.
4. SPŠE Hálava bude aj naďalej podporovať kontinuálne vzdelávanie pedagogických zamestnancov zamerané predovšetkým na podporu kariérových pozícií (triedny učiteľ, výchovný poradca, koordinátor prevencie závislosti).

Zvyšovať účasť žiakov v mimoškolskej a záujmovej činnosti školy.

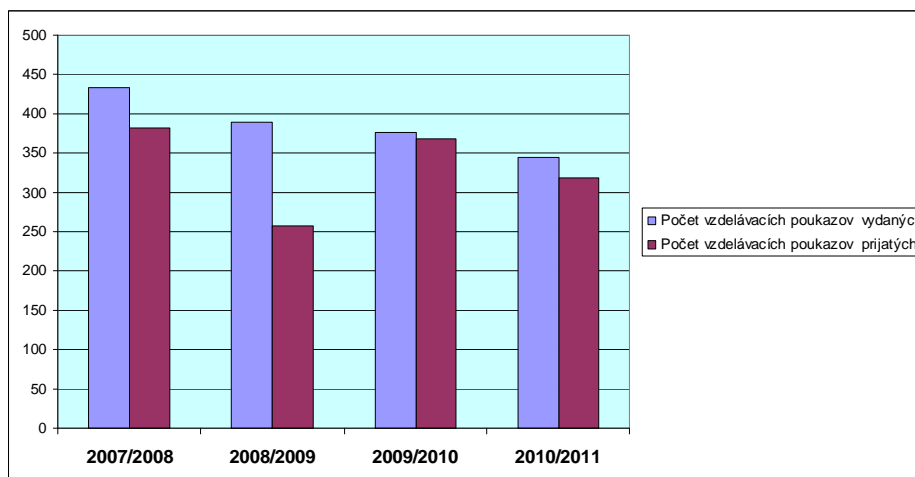
Podporovať rozhodnutie žiakov uplatniť si vzdelávací poukaz v SPŠE Hálava vhodnou propagáciou činnosti jednotlivých vzdelávacích a športových krúžkov.

CIEĽ SPLNENÝ

V školskom roku 2010/2011 boli otvorené:

- 3 krúžky - semináre zo slovenského jazyka a literatúry (vrátane prípravy na maturitnú skúšku),
- 1 krúžok tvorby elektronického školského časopisu,
- 1 krúžok konverzácie v nemeckom jazyku (vrátane prípravy na maturitnú skúšku),
- 3 krúžky - semináre z matematiky (vrátane prípravy na maturitnú skúšku),
- 5 odborných krúžkov - seminár z ekonomiky, seminár z elektrotechniky, konfigurácia siete a internetu, krúžok WIFI, MULTISIM,
- 5 športových krúžkov - posilňovanie, florbal, volejbal, stolný tenis, futbal.

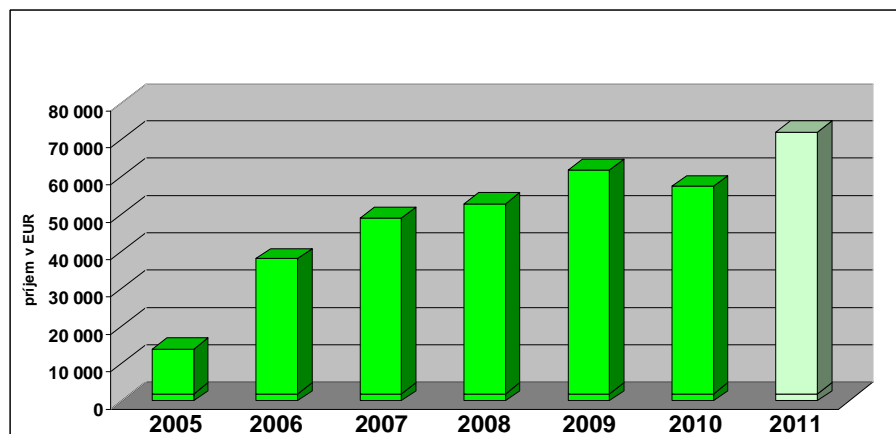
SPŠE Hálava dosahuje vynikajúci podiel vzdelávacích poukazov, ktoré si v nej uplatnia vlastní žiaci:



Zvyšovať príjmy školy prenájaním nadbytočných priestorov v budove školy. Získané financie využiť na drobné stavebné úpravy a modernizáciu technického vybavenia školy.

1. Poskytovať služby vzdelávania širokej odbornej verejnosti v oblasti elektrotechnickej spôsobilosti v zmysle vyhlášky č. 508/2009 Z. z. prostredníctvom vlastného e-learningového portálu.
2. Poskytovať služby v oblasti organizačnej činnosti pri zabezpečovaní telovýchovných aktivít občanov.
3. Permanentne udržiavať a upravovať priestory vhodné na prenájom.
4. Permanentne inzerovať ponúkané služby a voľné priestory na prenájom.

CIEĽ SPLNENÝ - SPŠE dosahuje pozitívny trend rastu príjmov:



SWOT ANALÝZA**SILNÉ STRÁNKY**

1. stabilizovaný kolektív skúsených kvalifikovaných pedagogických zamestnancov,
2. dobré medziľudské vzťahy a pozitívna pracovná atmosféra,
3. veľmi dobrá lokalita (dostupnosť, pri hraniciach s Rakúskom, Maďarskom), ako aj vzhľadom na množstvo mladých ľudí - potenciálnych žiakov SPŠE,
4. podpora školy zo strany občianskeho združenia „Rodičia škole“, ktoré napomáha zlepšeniu materiálnych a finančných podmienok výchovno-vzdelávacieho procesu na škole,
5. nadštandardne upravené prostredie vzdelávacích priestorov,
6. nadštandardné vybavenie školy výpočtovou technikou,
7. nadštandardné vybavenie školy pre praktické vyučovanie,
8. nadštandardne vybavené telovýchovné priestory,
9. kontinuita vzdelávania športovo nadaných absolventov základných škôl na strednej škole technického zamerania,
10. absolventi školy, ktorí získavajú osvedčenie o elektrotechnickej spôsobilosti v zmysle vyhlášky MPSVaR SR č. 508/2009 Z. z. na zaistenie bezpečnosti a ochrany zdravia pri práci a bezpečnosti technických zariadení,
11. absolventi školy získavajú absolvovaním certifikát CISCO akadémie,
12. absolventi úspešní na vysokých školách,
13. absolventi študijného odboru elektrotechnika s veľmi dobrým uplatnením na trhu práce.

SLABÉ STRÁNKY

- a) malý počet pedagogických zamestnancov v „najproduktívnejšom“ veku - dostatočne skúsených, ale popri tom aj tvorivých, schopných a ochotných podieľať sa na inováciách a projektoch,
- b) slabé finančné ohodnotenie pedagogických pracovníkov,
- c) vysoká energetická náročnosť budovy školy.

PRÍLEŽITOSTI

- a) propagácia školy, prostredníctvom bulletinu a reklám v tlači, prezentácie školy na workshoppoch, na dňoch otvorených dverí, osobná prezentácia na základných školách,
- b) zapojenie sa do ďalších projektov dotovaných z ESF,
- c) výchova študentov k hrdosti na svoju školu,
- d) rozvoj školy prostredníctvom rozvoja ľudských zdrojov - podpora záujmu učiteľov o kontinuálne vzdelávanie,
- e) dopĺňanie pedagogického zboru mladými perspektívnymi učiteľmi,
- f) poskytovanie informácií o škole prostredníctvom spoločenských akcií,
- g) spolupráca so zahraničnými školami,
- h) udržiavanie maximálnej miery prenájmu školských priestorov,
- i) poskytovanie služieb formou kurzov elektrotechnickej spôsobilosti pre širokú odbornú verejnosť a formou organizačnej pomoci pri realizácii športových aktivít občanov.

RIZIKÁ

- a) nízke populačné ročníky,
- b) nárast agresivity žiakov,
- c) nutnosť viac vychovávať ako vzdelávať,
- d) nedostatok finančných prostriedkov, rast cien,
- e) konkurenčné školy.

VÝSLEDKY ÚSPEŠNOSTI ŠKOLY

Výsledky úspešnosti školy pri príprave na výkon povolania a uplatnenie žiakov na pracovnom trhu, úspešnosť ich prijímania na ďalšie štúdium:

Trieda	Počet absolventov	Študujú na VŠ	Študujú v nadstavbovom štúdiu	Zaradení do pracovného procesu	Evidovaní na úrade práce
IV. A	30	16	1	5	8
IV. B	32	21	1	7	3
IV. C	23	16	0	3	4
Spolu:	85	53	2	15	15
V %	100,00%	62,4	2,4	17,6	17,6

ĎALŠIE INFORMÁCIE O ŠKOLE**Psychohygienické podmienky výchovy a vzdelávania**

Cieľom SPŠE Hálava je nepretržité skvalitňovanie psychohygienických podmienok výchovy a vzdelávania tak z pohľadu žiakov ako aj zamestnancov. Tento cieľ sa dosahuje:

- organizáciou vyučovacieho času, obedovou prestávkou,
- tvorbou rozvrhu hodín podľa psychohygienických zásad,
- činnosťou výchovného poradcu,
- pôsobením triednych učiteľov ako koordinátorov vzťahov v žiackych kolektívoch,
- odovzdávaním informácií a riešením problémov žiakov prostredníctvom ich zástupcov v Žiackej rade,
- skvalitňovaním a skrášľovaním pracovného prostredia v škole.

Voľnočasové aktivity školy

Názov záujmového krúžku	Počet žiakov
Literárny seminár 1 pre 4. ročník	29
Literárny seminár 2 pre 4. ročník	23
Tvorba školského elektronického časopisu	11
Konverzácia v anglickom jazyku	26
Seminár z MAT pre 1. a 2. ročník	23
Seminár z MAT pre 1. a 2. ročník	9
Seminár z MAT pre 3. a 4. ročník	50
Seminár z MAT pre 1. - 4. ročník	10
Floorbal, stolný tenis, posilňovanie	35
Badminton, stolný tenis, posilňovanie	30
Volejbal	21
Posilňovanie a stolný tenis	20
Futbal a posilňovanie	30
Seminár z ekonomiky1 pre 4. ročník	8
Seminár z ekonomiky2 pre 4. ročník	7
Praktická elektronika	21
Seminár z elektrotechniky, MULTISIM	22
Konfigurácia siete a internetu	31
Expozícia múzea INF PČOZMS	9

Spolupráca školy s rodičmi

SÚČASNÝ STAV	
POSÚDENIE STAVU	PROBLÉMY
<p>Triedni učitelia majú snahu informovať rodičov o živote školy, o aktuálnych novinkách a problémoch a vyvíjajú maximálne úsilie operatívne riešiť vzniknuté problémy s rodičmi žiakov.</p> <p>Všetci rodičia majú možnosť sledovať aktuálny vývoj dochádzky a prospachu svojho syna/dcéry v elektronickej databáze prístupnej na internete prostredníctvom vlastného kódu.</p> <p>Všetci vyučujúci sú zviazaní Pracovným poriadkom SPŠE Hálava minimálne raz do týždňa aktualizovať elektronickej databázu známok, aby rodičia mali možnosť kontrolovať vývoj prospachu a podľa potreby včas dohodnúť so školou opatrenia vedúce k náprave.</p> <p>Najčastejším dôvodom nedostatočnej spolupráce so školou je veľká zaneprázdnenosť rodičov.</p> <p>Na rodičovských združeniach sa obvykle stretávajú rodičia bezproblémových žiakov.</p>	<ol style="list-style-type: none"> 1. Slabý záujem niektorých rodičov o riešenie problémov svojich detí. 2. V prípade plnoletosti prenechávanie úplnej zodpovednosti za dochádzku, prospech i správanie na svojho syna/dcéru. 3. Nekritické postoje voči svojim deťom. 4. Hľadanie chyby výlučne na strane učiteľa. 5. Podpora záškoláctva zo strany rodičov. 6. Nedostatočná výchova v rodine. 7. Nezáujem niektorých rodičov o riešenie školských problémov.

BUDÚCNOSŤ	
VÍZIA	SPÔSOBY RIEŠENIA
<p>Spolupráca školy a rodičov na základe vzájomnej dôvery.</p> <p>Aktívna účasť rodičov na živote školy formou zapájania sa do rôznych školských aktivít, projektov, dozoru na akciách mimo školy, zabezpečovaním odbornej praxe pre žiakov.</p> <p>Neformálne stretnutia učiteľov a rodičov na spoločenských akciách.</p>	<ol style="list-style-type: none"> 1. Neustále vyzývať rodičov k väčšej spolupráci a obracať sa na nich s konkrétnymi návrhmi. 2. Zlepšiť spoluprácu s rodičmi pri zabezpečovaní a kontrole odbornej praxe žiakov. 3. Usporadúvať spoločenské akcie, a tak vytvárať priateľskú atmosféru. 4. Aktívne vyhľadávať sponzorov z radov rodičov.

Výchovno-vzdelávacie výsledky v školskom roku 2010/2011

Hodnotenie dochádzky žiakov v 2. polroku školského roka 2010/2011

Trieda	Počet žiakov	Spolu zameškaných hodín	Priemer ospravedlnených hodín	Priemer neospravedlnených hodín
I. A	25	1585	61,40	2,00
I. B	22	1018	46,27	0,00
I. C	17	657	38,12	0,53
I. D	18	1912	104,67	1,56
II. A	28	1219	41,26	3,89
II. B	27	1474	53,93	0,67
II. C	24	1702	63,75	7,17
II. D	11	799	76,90	3,00
III. A	18	1553	81,67	4,61
III. B	29	3425	114,62	3,48
III. C	16	1660	96,94	6,81
III. D	18	2186	114,44	7,00
IV. A	28	1699	52,86	7,82
IV. B	29	2803	90,62	6,03
IV. C	23	2328	97,78	3,43
Spolu	333	26020	75,68	3,87

Hodnotenie správania žiakov v 2. polroku školského roka 2010/2011

Trieda	Počet žiakov	Pochvala od riaditeľa	Pokarhanie od riaditeľa	Podmienčné vylúčenie	Vylúčenie zo štúdia	2. stupeň zo správania	3. stupeň zo správania	4. stupeň zo správania
I. A	25	3	4	0	0	0	1	0
I. B	22	4	0	0	0	1	0	0
I. C	17	2	0	0	0	0	0	0
I. D	18	0	3	0	0	2	0	0
II. A	28	2	3	0	0	3	1	0
II. B	27	2	0	0	0	1	0	0
II. C	24	2	0	1	0	5	5	0
II. D	11	0	1	0	1	4	0	0
III. A	18	0	2	0	0	2	1	0
III. B	29	2	2	0	0	6	0	0
III. C	16	1	1	2	0	1	4	0
III. D	18	0	1	1	0	5	3	0
IV. A	28	0	3	0	0	9	4	0
IV. B	29	0	1	0	0	6	5	0
IV. C	23	0	0	0	0	1	2	0
Spolu	333	18	21	4	1	46	26	0

Správu o výchovno-vzdelávacej činnosti školy vypracovali:

1. Ing. Iveta Šafránková, riaditeľka
2. Mgr. Alena Brychtová, zástupkyňa riaditeľky
3. RNDr. Mária Dojčanová, zástupkyňa riaditeľky
4. Mária Malinová, vedúca ekonomického oddelenia

Správa je vypracovaná v zmysle:

1. vyhlášky MŠ SR č. 9/2006 Z. z. o štruktúre a obsahu správ o výchovno-vzdelávacej činnosti, jej výsledkoch a podmienkach škôl a školských zariadení,
2. metodického usmernenia č. 10/2006-R k vyhláške MŠ SR č. 9/2006 Z. z.,
3. koncepcií SPŠE, Hálova 16, Bratislava na roky 2008 až 2010 a 2010 až 2014,
4. plánu práce SPŠE, Hálova 16, Bratislava na školský rok 2010/2011,
5. vyhodnotenia plnenia plánov práce jednotlivých predmetových komisií,
6. správ o činnosti Rady školy pri SPŠE, Hálova 16, Bratislava,
7. správ o činnosti Občianskeho združenia Rodičia škole pri SPŠE,
8. správ o výsledkoch hospodárenia SPŠE, Hálova 16, Bratislava za rok 2010 a za I. polrok 2011.

Prerokované v pedagogickej rade dňa 17. októbra 2011

Stanovisko Rady školy

Rada školy pri SPŠE, Hálova 16, Bratislava odporúča Bratislavskému samosprávnemu kraju ako zriaďovateľovi SPŠE, Hálova 16, Bratislava schváliť Správu o výsledkoch a podmienkach výchovno-vzdelávacej činnosti za školský rok 2010/2011.

Prerokované dňa 19. októbra 2011

.....
Ing. Dušan Kabát, CSc.
predseda RŠ

Stanovisko zriaďovateľa

Bratislavský samosprávny kraj ako zriaďovateľ Strednej priemyselnej školy elektrotechnickej, Hálova 16, Bratislava schvaľuje Správu o výsledkoch a podmienkach výchovno-vzdelávacej činnosti za školský rok 2010/2011.

V Bratislave

Ing. Pavol Frešo
Predseda

PRÍLOHA

PLNENIE ROZPOČTU RONázov organizácie: **SPŠE, Hálova 16, Bratislava**

Programová klasifikácia: 008 03 04

Funkčná klasifikácia: 9241

Sledované obdobie1: **k 31. 12. 2010**

EK	PLNENIE ROZPOČTU ROZPOČTOVÝCH ORGANIZÁCIÍ	Rozpočet na kalendárny rok sledovaného obdobia		Skutočnosť za sledované obdobie	Index plnenia rozpočtu	Skutočnosť za predchádzajúce obdobie	Rozdiel
		Schválený	Upravený				
1	2	3	4	5	5/4	6	5-6
	PRÍJMY CELKOM	30665	30665	29786,2	97,13%	31190,4	-1404,2
	z toho						
	z prenájmov	30665,4	30665,4	26226,7	80,00%	25892	334,7
	z účtov finančného hospodárenia		20	33,51		287	-253,49
	za predaj výrobkov, služieb		1000	3001,01		4486	-1485
	Olympiáda v ANJ KŠU			525		525	0
	VÝDAVKY CELKOM	561550	571854	145773	100,00%	603146	16812
	z toho						
600	Bežné výdavky	561550	619958	619958	100,00%	603146	16812
610	Mzdy a platy, služobné príjmy a ost. vyrovnanie	341800	347572	347572	100,00%	325738	21834
	z toho						
611	Tarifný plat	294000	294718	294718	100,00%	265491	29227
612001	Osobný príplatok	33000	28208	28208	100,00%	24411	3797
612002	Ostatné príplatky	14800	14771	14771	100,00%	11034	3737
613	Náhrada za pracovnú pohotovosť					0	0
614	Odmeny	0	9875	9875		24802	-14927
615	Ostatné osobné vyrovnania					0	0
616	Doplatok k platu a ďalší plat					0	0
620	Poistné a príspevok do poisťovní	120314	108222	108222	100,00%	119831	-11913
630	Tovary a služby	98736	161475	161475	100,00%	154383	7078
	z toho						
631	Cestovné náhrady	300	1587	1587	100,00%	652	935
632	Energia, voda a komunikácie	39600	59534	59522	99,98%	62596	-3074
633	Materiál	15804	13209	13209	100,00%	20437	-7228
634	Dopravné	10	104	104	100,00%	757	-653
635	Rutinná a štandardná údržba	4900	5345	5345	100,00%	7238	-1893
636	Nájomné za nájom	300	277	277	100,00%	277	0
637	Služby	37822	81417	81417	100,00%	62426	18991
640	Bežné transfery	700	2689	2689	100,00%	3195	-506
650	Splácanie úrokov a platby súvisiace s úvermi, pôžičkami						0
700	Kapitálové výdavky	0	0	0		0	0

PLNENIE ROZPOČTU RONázov organizácie: **SPŠE, Hálova 16, Bratislava**

Programová klasifikácia: 008 03 04

Funkčná klasifikácia: 9241

Sledované obdobie1: **k 30. 6. 2011**

EK	PLNENIE ROZPOČTU ROZPOČTOVÝCH ORGANIZÁCIÍ	Rozpočet na kalendárny rok sledovaného obdobia		Skutočnosť za sledované obdobie	Index plnenia rozpočtu	Skutočnosť za predchádzajúce obdobie2	Rozdiel
		Schválený	Upravený				
1	2	3	4	5	5/4	6	5-6
PRÍJMY CELKOM		33000	33000	32097,3	97,26%	15806,74	16291
	z toho						
	z prenájmov	33000	33000	23272,95	70,52%	15274,94	7998,01
	z účtov finančného hospodárenia			43,88		6,8	37,08
	za predaj výrobkov, služieb			8255,49		0	8255,49
	Olympiáda v ANJ KŠU			525	0	525	0
VÝDAVKY CELKOM		505824	557318	281268	50,47%	291815,66	-10548
	z toho						
600	Bežné výdavky	505824	555718	281268	50,61%	291815,66	-10548
610	Mzdy a platy, služobné príjmy a ost. vyrovnanie	299304	312763	138021,5	44,13%	161451,05	-23430
	z toho						
611	Tarifný plat	260850	264113	115297,3	43,65%	134343,85	-19047
612001	Osobný príplatok	13692	13977	10999,37	78,70%	14868,9	-3869,5
612002	Ostatné príplatky	24792	24762	6514,81	26,31%	7798,8	-1284
613	Náhrada za pracovnú pohotovosť					0	0
614	Odmeny	0	9911	5210	52,57%	4439,5	770,5
615	Ostatné osobné vyrovnania					0	0
616	Doplatok k platu a ďalší plat					0	0
620	Poistné a príspevok do poisťovní	105355	105355	53912,83	51,17%	49550,36	4847
630	Tovary a služby	101165	136997	88771,17	64,80%	80070,25	6661
	z toho						
631	Cestovné náhrady	300	827,24	386,9	46,77%	822,02	-435,12
632	Energia, voda a komunikácie	47173	72044,2	42726,43	59,31%	32877,46	9848,97
633	Materiál	14900	13107,6	8093,45	61,75%	6892,99	1200,46
634	Dopravné	20	20	0	0,00%	103,91	-103,91
635	Rutinná a štandardná údržba	4700	6700	3771,88	56,30%	1676,16	2095,72
636	Nájomné za nájom	300	300	146,31	48,77%	166,06	-19,75
637	Služby	33772	43998,2	33646,2	76,47%	37531,65	-3885,5
640	Bežné transfery	0	603,08	562,52	93,27%	704	-141,48
650	Splácanie úrokov a platby súvisiace s úvermi, pôžičkami						0
700	Kapitálové výdavky	0	0	0		0	0